



Istituto Comprensivo “MASSARI-GALILEI”

Secondaria ad indirizzo musicale

Sede MASSARI - via Petrerà, 80 - Tel. 0808653300 / 0805617219

Sede GALILEI - via Di Tullio, 67 - Tel. 0808757234

Sede MONTELO - via De Gemmis, 13 - Tel. 0808835888
70124 - BARI



PEO: baic818001@istruzione.it
Codice Fiscale 80023710728

PEC: baic818001@pec.istruzione.it
Codice univoco IPA: UF5RO8

Sito web: www.icmassarigalilei.edu.it
Codice Ministeriale BAIC818001

Protocollo di sicurezza scolastico anticontagio

COVID-19

per lo svolgimento degli esami di Stato in presenza a.s. 2020/2021

PREMESSA

La scuola, in relazione alle situazioni di pericolo venutesi a creare con la diffusione del COVID-19 ed in conformità alle recenti disposizioni legislative, adotta tutte le misure per il contrasto e il contenimento della diffusione del virus negli ambienti di lavoro e scolastici, disciplinando con il presente piano tutte le misure di sicurezza che devono essere adottate dai propri lavoratori in particolare nello svolgimento degli esami di Stato in presenza per l'a.s. 2020/21.

Il presente "Protocollo" viene emanato per mettere in atto ogni ordinanza o decreto dei competenti organi istituzionali superiori durante il periodo di emergenza nazionale, e dispone che, ogni lavoratore dell'istituzione scolastica, ogni studente, ogni genitore, dovrà attenersi alle seguenti misure ed applicare quanto di seguito descritto.

Il presente documento viene redatto ai sensi del D. Lgs. 9 aprile 2008, n. 81 allo scopo di aggiornare la valutazione dei rischi per la salute e sicurezza dei lavoratori. Inoltre tale valutazione è finalizzata ad individuare le adeguate misure di prevenzione e di protezione per garantire la salute e la sicurezza di tutti i dipendenti e degli alunni. Lo stesso protocollo aggiorna il Protocollo di sicurezza anticontagio dell'anno scolastico 2020/2021.

Per tutto il personale scolastico vigono gli obblighi definiti dall'art. 20 del D.Lgs. 81/2008, tra cui, in particolare quelli di "contribuire, insieme al datore di lavoro, ai dirigenti e ai preposti, all'adempimento degli obblighi previsti a tutela della salute e sicurezza sui luoghi di lavoro", di "osservare le disposizioni e le istruzioni impartite dal datore di lavoro [...] ai fini della protezione collettiva ed individuale" e di "segnalare immediatamente al datore di lavoro [...] qualsiasi eventuale condizione di pericolo di cui vengano a conoscenza".

NOTA: rimane ferma la regola che nessuno è autorizzato ad entrare all'interno delle pertinenze degli edifici scolastici, al di fuori del personale, degli accompagnatori e degli alunni, salvo casi eccezionali e dietro autorizzazione del Dirigente Scolastico.

OBIETTIVO DEL PROTOCOLLO

Obiettivo del presente protocollo è rendere la scuola un luogo sicuro in cui i lavoratori e gli alunni possano svolgere gli esami di Stato. L'obiettivo principale è quello di fornire elementi informativi e indicazioni operative per la tutela della salute e della sicurezza sia degli studenti che del personale scolastico (docente e non docente) nel contesto dell'espletamento dell'esame di stato.

A tal riguardo, vengono forniti tutti gli accorgimenti necessari che devono essere adottati per contrastare la diffusione del COVID-19.

Oltre alle seguenti misure di prevenzione collettive ed individuali messe in atto nel contesto scolastico c'è bisogno anche di una collaborazione attiva di studenti e famiglie che dovranno

continuare a mettere in pratica i comportamenti generali previsti per il contrasto alla diffusione dell'epidemia, nel contesto di una responsabilità condivisa e collettiva, nella consapevolezza che la possibilità di contagio da SARS CoV-2 rappresenta un rischio ubiquitario per la popolazione.

VALUTAZIONE DEL RISCHIO

Si è scelto di applicare una metodologia basata sul "Documento tecnico sulla possibile rimodulazione delle misure di contenimento del contagio da SARS-CoV-2 nei luoghi di lavoro e strategie di prevenzione dell'aprile 2020" di INAIL, alle mansioni di rischio individuate all'interno del DVR generale della scuola.

Al momento la metodologia introdotta da INAIL è l'unico sistema algoritmico validato a livello nazionale per una corretta valutazione del rischio biologico da COVID-19. In base al Documento tecnico dell'INAIL sulle misure di contenimento nei luoghi di lavoro, il rischio associato al Codice Ateco 2007 "P – ISTRUZIONE" secondo i tre criteri stabiliti (aggregazione, esposizione e prossimità) è medio-basso.

La metodologia di valutazione integrata e la relativa attribuzione delle classi di rischio SarsCov-2 per mansione è riportata nel Protocollo di sicurezza anti-contagio dell'anno scolastico 2020/2021 a cui si rimanda integralmente.

MISURE DI PREVENZIONE E PROTEZIONE

Sulla base di tale approccio di matrice di rischio si sono adottate una serie di misure atte a prevenire/mitigare il rischio di contagio per i lavoratori e gli alunni che opereranno all'interno delle sedi scolastiche e degli uffici amministrativi durante il periodo di svolgimento degli esami di Stato.

MISURE ORGANIZZATIVE

Commissioni

Ciascun componente della commissione convocato per l'espletamento delle procedure per l'esame di stato è consapevole che l'accesso agli edifici scolastici è consentito solo alle persone che rispettino le condizioni di seguito riportate:

- l'assenza di sintomatologia respiratoria o di febbre superiore a 37.5°C nel giorno di avvio delle procedure d'esame e nei tre giorni precedenti;
- di non essere stato in quarantena o isolamento domiciliare negli ultimi 14 giorni;
- di non essere stato a contatto con persone positive, per quanto di loro conoscenza, negli ultimi 14 giorni.

L'impegno al rispetto di tali condizioni di accesso è acquisito agli atti della scuola all'inizio della sessione degli esami di stato con apposita dichiarazione dei singoli docenti (compilando il modulo ALLEGATO 1 presente nel registro di controllo degli accessi).

Nel caso in cui per il componente della commissione sussista una delle condizioni soprariportate, lo stesso dovrà essere sostituito secondo le norme generali vigenti; nel caso in cui la sintomatologia respiratoria o febbrile si manifesti successivamente al conferimento dell'incarico, il commissario non dovrà presentarsi per l'effettuazione dell'esame, comunicando tempestivamente la condizione al Presidente della commissione al fine di avviare le procedure di sostituzione nelle forme previste dall'ordinanza ministeriale ovvero dalle norme generali vigenti.

Candidati e accompagnatori

I candidati sono convocati, secondo un calendario e una scansione oraria predefinita. Questo strumento organizzativo è utile al fine della sostenibilità e della prevenzione di assembramenti di persone in attesa fuori dei locali scolastici, consentendo la presenza per il tempo minimo necessario.

Il calendario di convocazione sarà comunicato preventivamente tramite registro elettronico.

Al fine di evitare ogni possibilità di assembramento il candidato dovrà presentarsi a scuola 15 minuti prima dell'orario di convocazione previsto e dovrà lasciare l'edificio scolastico subito dopo l'espletamento della prova.

Il candidato potrà essere accompagnato da una sola persona.

All'atto della presentazione a scuola il candidato e l'eventuale accompagnatore dovranno produrre un'autodichiarazione (modulo ALLEGATO 1 presente nel registro di controllo degli accessi) attestante:

- l'assenza di sintomatologia respiratoria o di febbre superiore a 37.5°C nel giorno di espletamento dell'esame e nei tre giorni precedenti;
- di non essere stato in quarantena o isolamento domiciliare negli ultimi 14 giorni;
- di non essere stato a contatto con persone positive, per quanto di loro conoscenza, negli ultimi 14 giorni.

Nel caso in cui per il candidato sussista una delle condizioni soprariportate, lo stesso non dovrà presentarsi per l'effettuazione dell'esame, producendo tempestivamente la relativa certificazione medica al fine di consentire alla commissione la programmazione di una sessione di recupero nelle forme previste dall'ordinanza ministeriale ovvero dalle norme generali vigenti.

INFORMAZIONE/FORMAZIONE E COMUNICAZIONE

Delle misure di prevenzione e protezione di cui al presente documento il Dirigente Scolastico assicurerà adeguata comunicazione efficace alle famiglie, agli studenti, ai componenti la commissione, on line (sito web scuola) e anche su supporto fisico ben visibile all'ingresso della scuola e nei principali ambienti di svolgimento dell'Esame di Stato.

Le misure di prevenzione e protezione indicate contano sul senso di responsabilità di tutti nel rispetto delle misure igieniche e del distanziamento e sulla collaborazione attiva di studenti e famiglie nel continuare a mettere in pratica i comportamenti previsti per il contrasto alla diffusione dell'epidemia. Vengono informati tutti i lavoratori, gli studenti e chiunque entri all'interno degli ambienti scolastici circa le disposizioni di sicurezza delle Autorità e sul seguente Protocollo, mediante pubblicazione sul sito della scuola e affiggendo all'ingresso della sede scolastica e nei luoghi maggiormente visibili dei locali scolastici, appositi depliant e infografiche informative.

In particolare, le informazioni riguardano:

- l'obbligo di rimanere al proprio domicilio in presenza di febbre (oltre 37.5°C) o altri sintomi simil-influenzali e di chiamare il proprio medico di famiglia e l'autorità sanitaria. Considerato che oltre ai sintomi principali che un eventuale contagio da Covid-19 può manifestarsi anche con sintomi secondari (congiuntivite, mal di gola, sintomi gastrointestinali, etc.) per ogni alterazione del proprio stato di salute si consiglia sempre la comunicazione di eventuali sintomi secondari al proprio medico di medicina generale.
- la consapevolezza e l'accettazione del fatto di non poter fare ingresso o di poter permanere a scuola e di doverlo dichiarare tempestivamente laddove, anche successivamente all'ingresso, sussistano le condizioni di pericolo (sintomi simil-influenzali, temperatura oltre 37.5°, provenienza da zone a rischio o contatto con persone positive al virus nei 14 giorni precedenti, etc.) stabilite dalle Autorità sanitarie competenti;
- l'impegno a rispettare tutte le disposizioni delle autorità e del Dirigente Scolastico nel fare accesso a scuola (in particolare, mantenere il distanziamento fisico di un metro, osservare le regole di igiene delle mani e tenere comportamenti corretti sul piano dell'igiene);
- l'impegno a informare tempestivamente e responsabilmente il Dirigente Scolastico o un suo delegato della presenza di qualsiasi sintomo influenzale durante l'espletamento della propria prestazione lavorativa o della presenza di sintomi negli studenti presenti all'interno dell'istituto.
- corretto utilizzo dei DPI per contribuire a prevenire ogni possibile forma di diffusione di contagio.

ORGANIZZAZIONE DEI LOCALI SCOLASTICI E MISURE DI PREVENZIONE PER LO SVOLGIMENTO DELL'ESAME

L'analisi dei layout, per quanto riguarda gli ambienti destinati a svolgere l'esame di Stato, ha tenuto conto della collocazione dei tavoli e delle sedie e dei percorsi interni. Considerando il numero massimo di persone previste in ogni ambiente contemporaneamente, si è variata la disposizione delle postazioni dei tavoli e di eventuali altri arredi in modo da ottenere il distanziamento richiesto per ridurre la possibilità di contagio. Gli ambienti individuati sono i seguenti:

SEDE COMMISSIONE:

Ambiente occupato: Auditorium plesso Massari (classi indirizzo musicale/ordinario)

Classe 2^B (classi indirizzo digitale)

Gli ambienti sopra individuati sono sufficientemente ampi per consentire il distanziamento di seguito specificato, e sono dotati di finestre per favorire il ricambio d'aria; l'assetto di banchi/tavoli e di posti a sedere destinati alla commissione garantisce un distanziamento – anche in considerazione dello spazio di movimento – non inferiore a 2 metri; anche per il candidato è stato assicurato un distanziamento non inferiore a 2 metri (compreso lo spazio di movimento) dal componente della commissione più vicino.

Le stesse misure minime di distanziamento sono assicurate anche per l'eventuale accompagnatore. Sarà garantito un ricambio d'aria regolare e sufficiente nel locale di espletamento della prova favorendo l'aerazione naturale tramite l'apertura delle finestre tra un candidato e l'altro (tale operazione sarà eseguita dal collaboratore scolastico come previsto nel punto misure di pulizia e igienizzazione).

INDICAZIONI PER I CANDIDATI CON DISABILITÀ

Per favorire lo svolgimento dell'esame agli studenti con disabilità certificata sarà consentita la presenza di eventuali assistenti (es. OEPA, Assistente alla comunicazione); in tal caso per tali figure, non essendo possibile garantire il distanziamento sociale dallo studente, è previsto l'utilizzo di guanti oltre la consueta mascherina chirurgica.

MODALITÀ DI INGRESSO A SCUOLA

1. Il personale in servizio appositamente identificato dovrà verificare gli accessi, controllando l'esclusiva presenza negli ambienti scolastici dei nominativi dei componenti delle commissioni e dei candidati comunicati dalla segreteria didattica, registrando le generalità ed i riferimenti dei presenti su apposito registro allegato raccogliendo le relative autocertificazioni;

2. È comunque obbligatorio che le persone possano accedere soltanto se munite degli idonei dispositivi indicati nel punto dispositivi di protezione individuali;

3. È raccomandato a tutte le persone che entrano a scuola di eseguire l'igiene delle mani prima di accedere agli ambienti: lavaggio delle mani con l'uso di igienizzanti a base alcolica per almeno 30 secondi.

Si favoriscono orari di ingresso/uscita scaglionati in modo da evitare il più possibile contatti nelle zone comuni (ingressi, atrii ecc.).

Il personale dipendente deve evitare contatti nelle zone comuni e mantenere le distanze di sicurezza. All'ingresso della scuola non è necessaria la rilevazione della temperatura corporea.

INDIVIDUAZIONE DEI PERCORSI INTERNI

Sono previsti percorsi dedicati di ingresso e di uscita dalla scuola, in modo da prevenire il rischio di interferenza tra i flussi in ingresso e in uscita, mantenendo ingressi e uscite aperti.

Sono previsti sensi di percorrenza interna degli spazi che minimizzino le possibilità di incrocio dei flussi.

È incentivato l'utilizzo delle scale in luogo degli ascensori. In particolare l'uso dell'ascensore è consentito al solo personale e agli alunni con difficoltà di deambulazione e comunque per un massimo di un utente per volta.

In particolare si è proceduto all'individuazione dei seguenti percorsi per commissioni e per studenti:

Esame classi ordinarie: ambiente occupato: Auditorium Massari (piano: 2)

Porta di accesso all'edificio scolastico: Entrata principale su Via Petrerà – Porta A

Porta di uscita dall'edificio scolastico: Uscita principale su Via Petrerà – porta B

Servizi igienici dedicati: Corridoio piano 2

Esame classi digitali: ambiente occupato: aula 2^B (piano: 1)

Porta di accesso all'edificio scolastico: Entrata principale su Via Petrerà – Porta A

Porta di uscita dall'edificio scolastico: Uscita principale su Via Petrerà – porta B

Servizi igienici dedicati: Corridoio piano 1

Gli spostamenti all'interno della scuola devono essere limitati al minimo indispensabile e nel rispetto delle indicazioni.

MISURE DI PULIZIA E DI IGIENIZZAZIONE

Il Dirigente scolastico ha assicurato precedentemente all'avvio delle attività, una pulizia approfondita, ad opera dei collaboratori scolastici, dei locali destinati all'effettuazione dell'esame di

stato, ivi compresi androne, corridoi, bagni, uffici di segreteria e ogni altro ambiente che si prevede di utilizzare.

La pulizia approfondita con detergente neutro di superfici in locali generali (vale a dire per i locali che non sono stati frequentati da un caso sospetto o confermato di COVID-19) è una misura sufficiente nel contesto scolastico, e non sono richieste ulteriori procedure di disinfezione; nella pulizia approfondita si è posta particolare attenzione alle superfici più toccate quali maniglie e barre delle porte, delle finestre, sedie e braccioli, tavoli/banchi/cattedre, interruttori della luce, corrimano, rubinetti dell'acqua, pulsanti dell'ascensore, distributori automatici di cibi e bevande, ecc.

Alle quotidiane operazioni di pulizia saranno assicurate dai collaboratori scolastici, al termine di ogni sessione di esame, misure specifiche di pulizia delle superfici e degli arredi/materiali scolastici utilizzati nell'espletamento della prova.

Igienizzanti per le mani

Saranno resi disponibili prodotti igienizzanti (dispenser di soluzione idroalcolica) per i candidati e il personale della scuola, in più punti dell'edificio scolastico e, in particolare, per l'accesso al locale destinato allo svolgimento della prova d'esame per permettere l'igiene frequente delle mani.

In particolare i punti di distribuzione gel sono così collocati:

- 1 per ogni ambiente utilizzato dalla commissione;
- 1 ad ogni ingresso/uscita.

Pulizia degli ambienti nel caso di persona con COVID-19:

Nel caso di presenza di una persona con COVID-19 all'interno dei locali scolastici, si procede alla pulizia e sanificazione dei suddetti secondo le disposizioni della circolare n. 5443 del 22 febbraio 2020 del Ministero della Salute nonché alla loro ventilazione.

Pulizia ordinaria degli ambienti scolastici:

La scuola, a mezzo dei collaboratori scolastici, assicura la pulizia giornaliera e la sanificazione dei locali, degli ambienti, delle postazioni di lavoro, delle aree comuni e dei servizi igienici.

Negli ambienti utilizzati durante gli esami di stato verranno applicate le misure di pulizia di seguito riportate. A causa della possibile sopravvivenza del virus nell'ambiente per diverso tempo, i luoghi e le aree sono sottoposte a completa pulizia con acqua e detersivi comuni prima di essere nuovamente utilizzati. Per la decontaminazione, si raccomanda l'uso di ipoclorito di sodio 0,1% dopo pulizia. Per le superfici che possono essere danneggiate dall'ipoclorito di sodio, utilizzare etanolo al 70% dopo pulizia con un detergente neutro. Durante le operazioni di pulizia con prodotti chimici, assicurare la ventilazione degli ambienti. Tutte le operazioni di pulizia devono essere condotte da personale che indossa i DPI previsti dalle schede di sicurezza dei prodotti utilizzati, e seguire le misure indicate per la rimozione in sicurezza dei DPI (svestizione). Vanno pulite con particolare

attenzione tutte le superfici toccate di frequente, quali superfici di muri, porte e finestre, superfici dei servizi igienici e sanitari.

È garantita la pulizia e la sanificazione periodica di tastiere, schermi touch, mouse con adeguati detergenti.

Prodotti utilizzati

Nella declinazione delle misure del presente Protocollo all'interno dei luoghi di lavoro scolastici sulla base del complesso dei rischi valutati e, a partire dalla mappatura delle diverse attività scolastiche, si adotteranno i seguenti prodotti:

Per l'igiene delle mani: Soluzione idroalcolica, Sapone, Salviette monouso.

Per la pulizia degli ambienti: Detergenti, Disinfettanti a base di ipoclorito di sodio allo 0,1% e/o a base di etanolo al 70%.

Impianti di condizionamento

Relativamente agli impianti di condizionamento (se utilizzati durante le sessioni dell'esame di Stato) si rimanda alle specifiche indicazioni del documento Rapporto ISS COVID-19 n. 5 del 21 aprile 2020 per la loro manutenzione e sanificazione.

È stato istituito un registro delle pulizie e delle sanificazioni periodiche.

Nel piano di pulizia sono inclusi:

- gli ambienti di lavoro utilizzati per gli esami di stato;
- le aree comuni;
- i servizi igienici;
- le attrezzature e postazioni di lavoro ad uso promiscuo;
- l'ascensore, i distributori di bevande e snack, con particolare attenzione alle superfici toccate più di frequente.

In linea generale, le attività di pulizia dovranno essere effettuate con cadenza almeno giornaliera per le superfici toccate più di frequente (es. porte, maniglie, finestre, vetri, tavoli, interruttori della luce, servizi igienici, rubinetti, lavandini, scrivanie, sedie, tasti, tastiere, telecomandi, stampanti).

Attività di sanificazione

Con "sanificazione" si intende la decontaminazione o abbattimento del carico virale con apposite soluzioni disinfettanti.

L'attività di decontaminazione potrà essere effettuata in due differenti situazioni:

Attività di sanificazione periodica: relativa alla sanificazione dei luoghi e delle attrezzature con periodicità giornaliera e tra un candidato e l'altro della postazione occupata dall'alunno.

Attività di sanificazione per presenza di persona con sintomi: da effettuarsi in maniera puntuale ed a necessità in caso di presenza in ambiente di lavoro di persona con sintomi o confermata positività al virus. Occorre tenere conto di quanto indicato nella Circolare n. 5443 del Min. Salute del 22.02.2020.

Nel caso di stazionamento di una persona con sintomi sarà previsto un intervento straordinario di sanificazione/decontaminazione dei locali frequentati, compreso il locale utilizzato per il suo isolamento. (Tale attività sarà effettuata da ditta specializzata)

Gestione sistemi di ricambio dell'aria

Sarà assicurato un adeguato ricambio d'aria e ventilazione naturale degli ambienti.

Sarà evitato il ricircolo dell'aria negli impianti.

PRECAUZIONI IGIENICHE PERSONALI

È obbligatorio che le persone presenti a scuola adottino tutte le precauzioni igieniche, in particolare per le mani.

La scuola mette a disposizione idonei mezzi detergenti per le mani.

È raccomandata la frequente pulizia delle mani con acqua e sapone.

I detergenti per le mani sono accessibili a tutti i lavoratori anche grazie a specifici dispenser che sono stati collocati in punti facilmente individuabili da apposita cartellonistica.

DISPOSITIVI DI PROTEZIONE INDIVIDUALE

L'adozione delle misure di igiene e dei dispositivi di protezione individuale indicati nel presente Protocollo è fondamentale. Per questi motivi:

- a) le mascherine dovranno essere utilizzate in conformità a quanto previsto dalle indicazioni dell'Organizzazione mondiale della sanità.

I componenti della commissione indosseranno per l'intera permanenza nei locali scolastici mascherina chirurgica che verrà fornita dal Dirigente Scolastico che ne assicurerà il ricambio dopo ogni sessione di esame.

Il candidato e l'eventuale accompagnatore indosseranno per l'intera permanenza nei locali scolastici una mascherina chirurgica. Non potranno essere utilizzate mascherine di comunità ed è altresì sconsigliato, da parte degli studenti, l'utilizzo delle mascherine FFP2 in ragione del parere del CTS espresso nel verbale n. 10 del 21 aprile 2021.

Solo nel corso del colloquio il candidato potrà abbassare la mascherina assicurando però, per tutto il periodo dell'esame orale, la distanza di sicurezza di almeno 2 metri dalla commissione d'esame.

Anche per tutto il personale non docente, in presenza negli spazi comuni, è necessario indossare la mascherina chirurgica.

Le mascherine potranno essere gettate in busta chiusa nei contenitori dei rifiuti indifferenziati come da procedura allegata.

I componenti della commissione, il candidato, l'accompagnatore e qualunque altra persona che dovesse accedere al locale destinato allo svolgimento della prova d'esame dovrà procedere all'igienizzazione delle mani in accesso. Pertanto NON è necessario l'uso di guanti.

Pertanto, nella declinazione delle misure del presente Protocollo all'interno dei luoghi di lavoro scolastici sulla base del complesso dei rischi valutati e, a partire dalla mappatura delle diverse attività scolastiche, si adotteranno i seguenti idonei DPI:

LAVORATORI, ALUNNI E ACCOMPAGNATORI

È previsto, per tutti i lavoratori, l'utilizzo di una mascherina chirurgica.

Caratteristiche mascherine: marcatura CE, conformità UNI EN 14683:2019.

LAVORATORI ADDETTI ALLE OPERAZIONI DI PULIZIA

Mascherina chirurgica caratteristiche: marcatura CE, conformità UNI EN 14683:2019

Guanti monouso caratteristiche: marcatura CE, conformità EN ISO 374-5:2016 - VIRUS e EN ISO 374-1:2016.

ADDESTRAMENTO DEL PERSONALE ALL'UTILIZZO DEI DPI

In riferimento all'addestramento del personale circa l'utilizzo dei DPI, si fa riferimento alle indicazioni già fornite da parte dell'RSPP durante i corsi di formazione per lavoratori (ai sensi dell'art. 37 del D.Lgs.81/08).

GESTIONE DI UNA PERSONA SINTOMATICA A SCUOLA

Nel caso in cui una persona presente a scuola sviluppi febbre e sintomi di infezione respiratoria quali la tosse, lo deve dichiarare immediatamente al Presidente della Commissione, si dovrà procedere al suo isolamento in base alle disposizioni dell'autorità sanitaria e a quello degli altri presenti dai locali, la scuola procede immediatamente ad avvertire le autorità sanitarie competenti e i numeri di emergenza per il COVID-19 forniti dalla Regione Puglia o dal Ministero della Salute.

La scuola collabora con le Autorità sanitarie per la definizione degli eventuali "contatti stretti" di una persona presente a scuola che sia stata riscontrata positiva al tampone COVID-19. Ciò al fine di permettere alle autorità di applicare le necessarie e opportune misure di quarantena. Nel periodo

dell'indagine, la scuola potrà chiedere agli eventuali possibili contatti stretti di lasciare cautelativamente la sede scolastica, secondo le indicazioni dell'Autorità sanitaria.

È stato previsto un ambiente appositamente dedicato all'accoglienza ed isolamento di eventuali soggetti (candidati, componenti della commissione, altro personale scolastico) che dovessero manifestare una sintomatologia respiratoria e febbre.

In particolare sono identificati i seguenti locali:

SEDE: Massari

Locale identificato: Infermeria

In tale evenienza il soggetto verrà immediatamente condotto nel predetto locale in attesa dell'arrivo dell'assistenza necessaria attivata secondo le indicazioni dell'autorità sanitaria locale.

ALLEGATI

1. SEGNALETICA DI SICUREZZA
2. REGISTRO ACCESSI E RILEVAZIONE TEMPERATURA
3. REGISTRO PULIZIA E SANIFICAZIONE DEGLI AMBIENTI
4. REGISTRO DI CONSEGNA DPI ANTICONTAGIO

Come lavarsi le mani con acqua e sapone?

LAVA LE MANI CON ACQUA E SAPONE, SOLTANTO SE VISIBILMENTE SPORCHE! ALTRIMENTI, SCEGLI LA SOLUZIONE ALCOLICA!



Durata dell'intera procedura: **40-60 secondi**



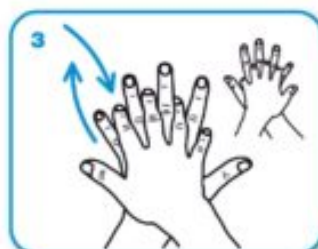
Bagna le mani con l'acqua



applica una quantità di sapone sufficiente per coprire tutta la superficie delle mani



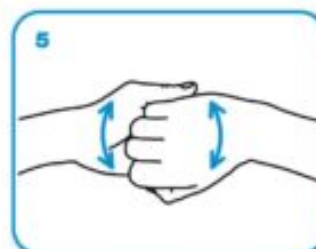
friziona le mani palmo contro palmo



il palmo destro sopra il dorso sinistro intrecciando le dita tra loro e viceversa



palmo contro palmo intrecciando le dita tra loro



dorso delle dita contro il palmo opposto tenendo le dita strette tra loro



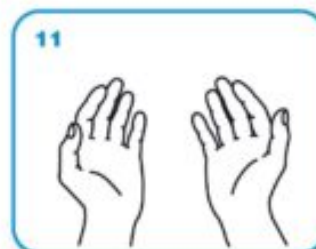
frizione rotazionale del pollice sinistro stretto nel palmo destro e viceversa



frizione rotazionale, in avanti ed indietro con le dita della mano destra strette tra loro nel palmo sinistro e viceversa



Risciacqua le mani con l'acqua



NO ASSEMBRAMENTI DI PERSONE



SE HAI SINTOMI INFLUENZALI NON
ANDARE AL PRONTO SOCCORSO
O PRESSO STUDI MEDICI, MA
CONTATTA IL MEDICO DI MEDICINA
GENERALE, I PEDIATRI, LA GUARDIA
MEDICA O I NUMERI REGIONALI



INDOSSARE APPOSITA MASCHERINA



INDOSSARE GUANTI



EVITARE AFFOLLAMENTI IN FILA



MANTENERE SEMPRE UNA DISTANZA
MAGGIORE DI 2 METRI



**MANTENERE SEMPRE
UNA DISTANZA MAGGIORE
DI 2 METRI**



**IN ASCENSORE È
CONSENTITO L'ACCESSO
A 1 SOLA PERSONA
PER VOLTA**



LAVARE SPESSO LE MANI



IGIENIZZARE LE MANI PRIMA DI RAGGIUNGERE LA PROPRIA POSTAZIONE



**COPRI LA BOCCA E NASO CON
FAZZOLETTI MONOUSO SE
STARNUTISCI O TOSSISCI O IN
MANCANZA UTILIZZA LA PIEGA
DEL GOMITO**



EVITARE ABBRACCI E STRETTE DI MANO



DISINFETTARE LE SUPERFICI E GLI OGGETTI DI USO COMUNE



COME FRIZIONARE LE MANI CON LA SOLUZIONE ALCOLICA



USA LA SOLUZIONE ALCOLICA PER L'IGIENE DELLE MANI.
LAVALE CON ACQUA E SAPONE
SOLTANTO SE VISIBILMENTE SPORCHE



Durata dell'intera procedura: **20-30 secondi**

1a

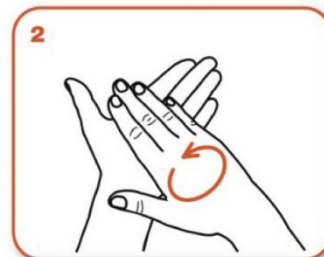


Versare nel palmo della mano una quantità di soluzione sufficiente per coprire tutta la superficie delle mani.

1b

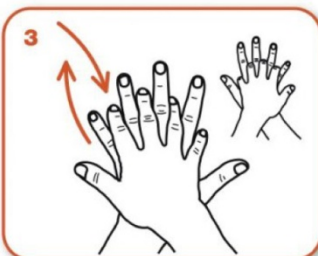


2



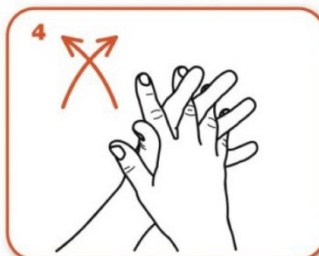
frizionare le mani palmo contro palmo

3



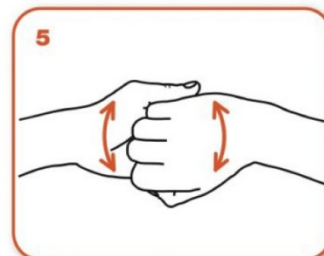
il palmo destro sopra il dorso sinistro intrecciando le dita tra loro e viceversa

4



palmo contro palmo intrecciando le dita tra loro

5



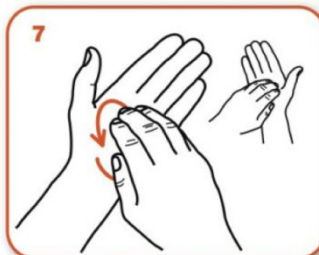
dorso delle dita contro il palmo opposto tenendo le dita strette tra loro

6



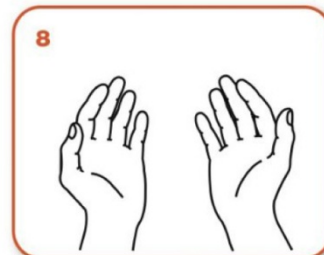
frizione rotazionale del pollice sinistro stretto nel palmo destro e viceversa

7



frizione rotazionale, in avanti ed indietro con le dita della mano destra strette tra loro nel palmo sinistro e viceversa

8



...una volta asciutte, le tue mani sono sicure.

COME LAVARSI LE MANI CON ACQUA E SAPONE



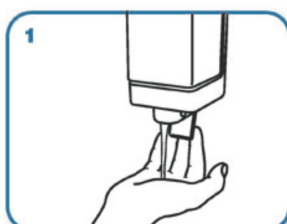
LAVA LE MANI CON ACQUA E SAPONE
SOLTANTO SE VISIBILMENTE SPORCHE



Durata dell'intera procedura: **40-60 secondi**



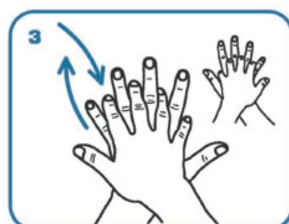
Bagna le mani con l'acqua



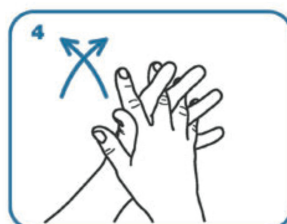
applica una quantità di sapone
sufficiente per coprire tutta la
superficie delle mani



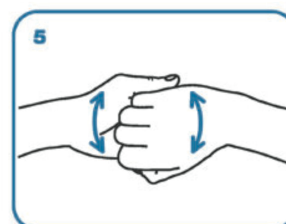
friziona le mani palmo
contro palmo



il palmo destro sopra il
dorso sinistro intrecciando le
dita tra loro e viceversa



palmo contro palmo
intrecciando le dita tra loro



dorso delle dita contro il
palmo opposto tenendo le
dita strette tra loro



frizione rotazionale
del pollice sinistro stretto nel
palmo destro e viceversa



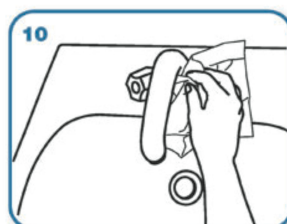
frizione rotazionale, in avanti
ed indietro con le dita della
mano destra strette tra loro
nel palmo sinistro e viceversa



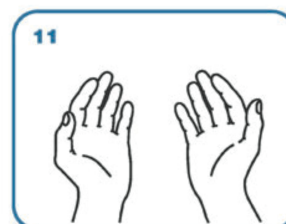
Risciacqua le mani
con l'acqua



asciuga accuratamente con
una salvietta monouso



usa la salvietta per chiudere
il rubinetto



...una volta asciutte, le tue
mani sono sicure.



CORRIERI

NORME DURANTE IL CORONAVIRUS COVID-19

**Non è possibile entrare nell'edificio
Consegnare esternamente**

**Suonare e attendere l'arrivo
del personale addetto alla ricezione**

**Mantenere la distanza di 1 metro
dal personale di turno**

**Attendere le istruzioni
per la modalità di firma della bolla**

REGOLE DA SEGUIRE - COVID-19



Fazzoletti di carta usati



Mascherine



Guanti

- 1** Vanno usati due o tre sacchetti possibilmente resistenti, uno dentro l'altro. I sacchetti vanno chiusi ermeticamente con lacci o con nastro adesivo



N.1 Sacchetto

N.2 Sacchetto

N.3 Sacchetto

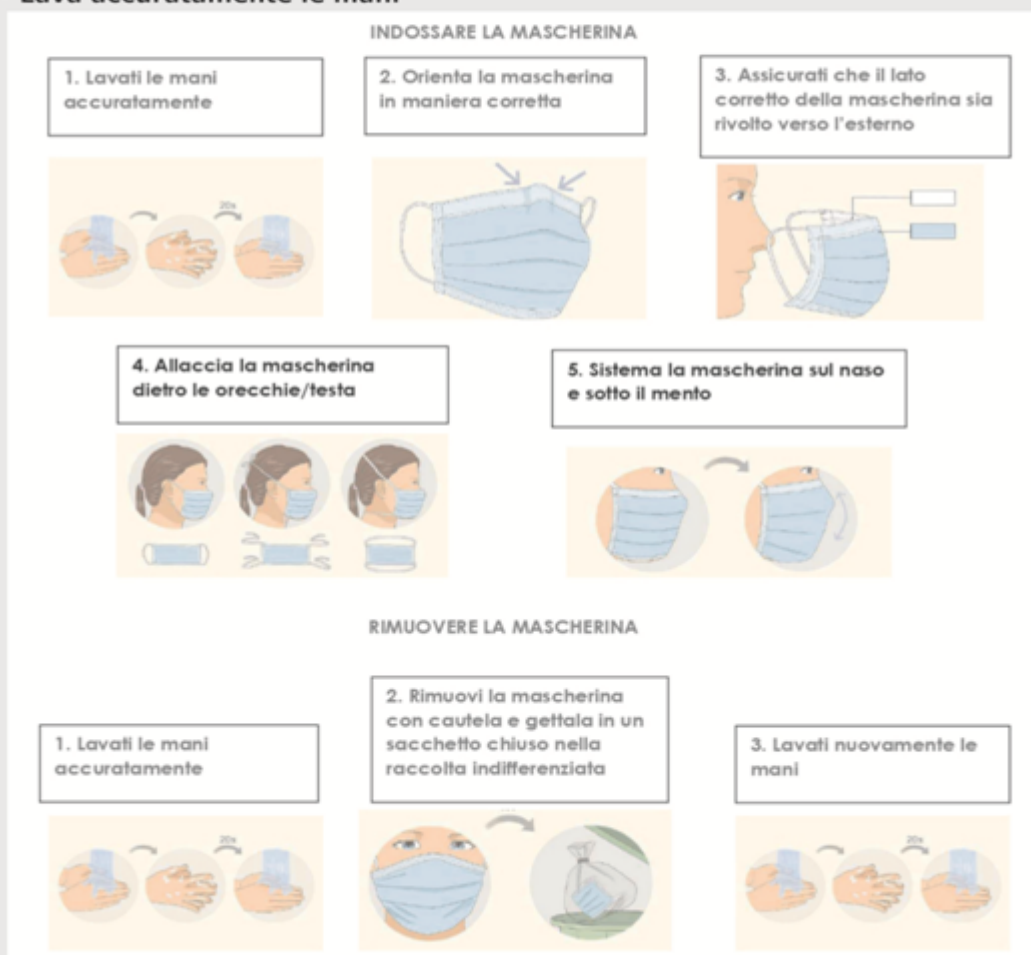
Tre sacchetti uno dentro l'altro

- 2** Chiusura ermetica



COME INDOSSARE LA MASCHERINA DI TIPO CHIRURGICO

- Prima di indossare la mascherina, lava accuratamente le mani con acqua e sapone o con soluzione alcolica
- Indossa la mascherina facciale avendo cura che aderisca bene al volto coprendo bocca e naso
- Allaccia la mascherina dietro le orecchie/testa con appositi lacci stringendoli se necessario
- Evita di toccare la mascherina mentre la indossi, se la tocchi, lava le mani **(la mascherina va tolta se umida o sporca)**
- Prima di rimuovere la mascherina lava accuratamente le mani
- Rimuovi la mascherina con cautela prendendola dai lacci o dalla parte interna senza toccare la parte anteriore, e gettala immediatamente in un sacchetto chiuso
- Smaltisci il sacchetto chiuso nella raccolta indifferenziata
- Lava accuratamente le mani



- La mascherina è monouso
- Non protegge gli occhi dalle cui mucose può passare il virus
- Non bisogna comunque avvicinarsi a meno di un metro dalle altre persone



IO SONO UN GUANTO!

Posso essere fatto di diversi materiali, lattice, vinile, nitrile ed in questi giorni avrai sentito molto parlare di me.

POSSO ESSERE UTILE PER PREVENIRE LA TRASMISSIONE DI COVID-19?

Certo, ma nella misura in cui mi utilizzi in maniera corretta; inoltre posso essere un buon "promemoria" per ricordarti di prestare attenzione all'igiene delle mani.

In particolare, **sono utile in alcuni contesti lavorativi**, ad esempio nei luoghi dove il personale manipola **alimenti** o esegue **lavori di pulizia** e sono indispensabili in **ambito ospedaliero** o di **assistenza ai malati** (*Ministero della Salute*).

SAPPI CHE, SE NON MI UTILIZZI BENE, POSSO TRASPORTARE IL VIRUS!

Se starnutisci o tossisci e ti copri la bocca con la mano che indossa il guanto, il virus attecchisce sulla superficie del guanto attraverso le goccioline di saliva microscopiche (droplets) emesse. Se poi tocchi oggetti quali maniglie, carrelli della spesa, cellulari, ecc. puoi veicolare il virus su queste superfici e trasmetterlo per contatto alle persone che toccheranno queste superfici dopo di te.



Starnutisci o tossisci quindi nella piega del gomito. Usa mascherine chirurgiche per limitare la diffusione attraverso droplets!



Se invece ti tocchi la faccia, gli occhi e la bocca con i guanti che hai già indossato rischi di contrarre il virus attraverso le tue mucose.

Se ti soffi il naso indossando dei guanti, ricordati di utilizzare un fazzoletto di carta e di gettarlo subito nei rifiuti, quindi cambia il guanto e lavati le mani.



RICORDA CHE PER SFILARE IL GUANTO CORRETTAMENTE, DEVI

AFFERRARE IL POLSINO DEL GUANTO OPPOSTO E RISVOLTARLO AL CONTRARIO SFILANDOLO

QUINDI TIENI IL GUANTO RIMOSSO CON LA MANO CHE ANCORA INDOSSA IL GUANTO, FAI SCORRERE LE DITA DELLA MANO NON GUANTATA SOTTO IL POLSINO, SFILA ANCHE QUESTO GUANTO RIVOLTANDOLO AL CONTRARIO E

NEL FRATTEMPO INCORPORA L'ALTRO GUANTO ALL'INTERNO.

GETTA VIA ENTRAMBI I GUANTI.